	Федеральное государственное бюджетное образовательное учреждение высшего образования «Новосибирский государственный университет архитектуры, дизайна и искусств», ФГБОУ ВО «НГУАДИ», НГУАДИ	
	Система менеджмента качества	
	Правила	Пер. № 5-УС 42/17.09.2018-05/06
	<i>Правила приема на обучение по программам высшего образования – программам бакалавриата, программам специалитета в федеральное государственное бюджетное образовательное учреждение высшего образования "Новосибирский государственный университет архитектуры, дизайна и искусств" на 2019/2020 учебный год</i>	
		Лист 39/47 Изменение 0

## Приложение 2

### ПРОГРАММА ВСТУПИТЕЛЬНОГО ИСПЫТАНИЯ ПРОФЕССИОНАЛЬНОЙ НАПРАВЛЕННОСТИ «ЧЕРЧЕНИЕ»

для участия в конкурсном отборе по приему на обучение по основным профессиональным образовательным программам по направлениям подготовки  
07.03.01 Архитектура, 07.03.03 Дизайн архитектурной среды,  
07.03.04 Градостроительство, 54.03.01 Дизайн

#### 1. Содержание экзаменационного задания

Испытание состоит из двух заданий и выполняется в карандаше с помощью чертежных инструментов на листе бумаги формата А3 (297x420) мм. Лист располагается горизонтально или вертикально по усмотрению поступающего. Изображения в заданиях приводятся без масштаба. Чертеж выполняется в соответствии с нанесенными в задании размерами 1:1.

Первое задание требует выполнения комплексного чертежа детали (виды сверху, спереди, слева) и её прямоугольной изометрической проекции. Второе задание требует выполнения ортогонального чертежа (ваза, кувшин и др.) с построением сопряжений. В оформлении применяется архитектурный узкий шрифт.

При выполнении задания поступающий должен руководствоваться: ГОСТ 2.104-2006 (рамка), ГОСТ 2.301-68\* (форматы), ГОСТ 2.303-68\* (линии), ГОСТ 2.305-2008 (изображения — виды), ГОСТ 2.307-2011 (нанесение размеров) с учетом ГОСТ 21.101-97 (засечки), ГОСТ 2.317-2011 (аксонометрические проекции).

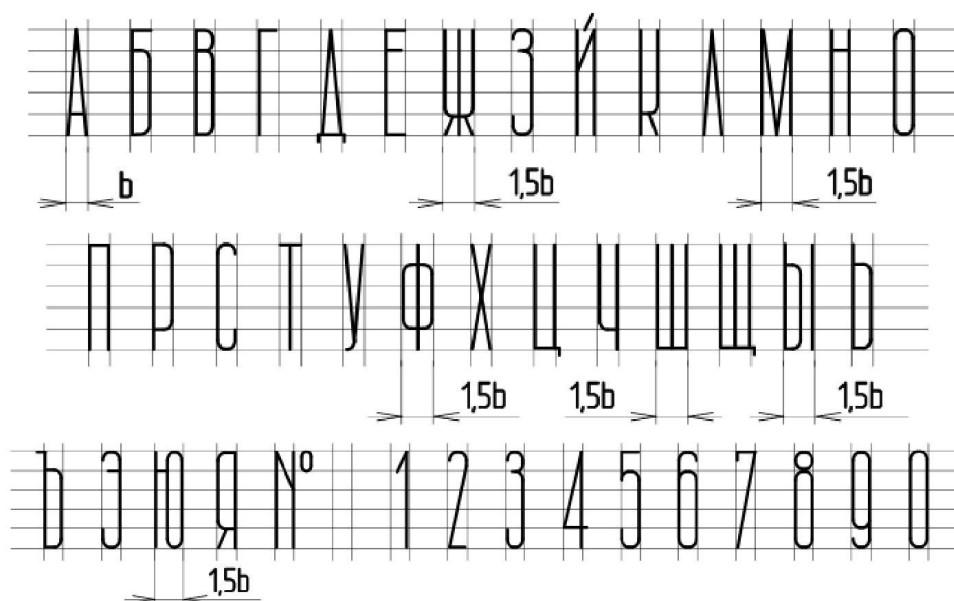
Надписи выполняются узким архитектурным шрифтом. Буквы вписываются в узкие прямоугольники, пропорции этого шрифта следующие:


**H** – высота букв,

**S норм** =  $1/5 H$ , где **S норм** – ширина нормальной буквы,

**S шир.** =  $1,5S$ , где **S шир.** ширина широких букв, их шесть: Ж, Ф, Ш, Щ, Ы, Ю.

Расстояние между буквами в слове рекомендуется принимать от 1 до 4 раз больше ширины букв. Расстояние между словами в предложении равно от 3 до 6 раз больше ширины букв.



	Федеральное государственное бюджетное образовательное учреждение высшего образования «Новосибирский государственный университет архитектуры, дизайна и искусств», ФГБОУ ВО «НГУАДИ», НГУАДИ	
	Система менеджмента качества	
	Правила	Пер. № 5-УС 42/17.09.2018-05/06
	<i>Правила приема на обучение по программам высшего образования – программам бакалавриата, программам специалитета в федеральное государственное бюджетное образовательное учреждение высшего образования "Новосибирский государственный университет архитектуры, дизайна и искусств" на 2019/2020 учебный год</i>	

## 2. Критерии оценки экзаменационной работы

Творческий экзамен по черчению оценивается по 100-балльной шкале. Минимальное количество баллов, необходимое для участия в конкурсном отборе – 30 баллов.

За ошибки, допущенные в процессе выполнения задания, снижение оценки производится по следующим критериям (указывается максимальное количество баллов, которые могут быть снижены по каждому критерию):

1. Количество выполненных задач (комплектность):
  - комплексный чертёж - 30 баллов;
  - изометрический чертёж - 30 баллов;
  - ортогональный чертёж с сопряжениями - 30 баллов;
  - надпись - 10 баллов.
2. Качество, правильность построений:
  - комплексный чертёж - 20 баллов;
  - изометрический чертёж - 20 баллов;
  - ортогональный чертёж с сопряжениями - 20 баллов;
3. Оформление:
  - компоновка: соразмерность элементов чертежа и надписи, равновесие на листе - 10 баллов;
  - графика: равномерность линий, качество стыков и сопряжений, аккуратность - 10 баллов;
  - нормативы: градация линий, штрихи, рамка, нанесение размеров, пропорции шрифта - 20 баллов.

## 3. Организация экзамена

Продолжительность испытания 6 академических часов (270 минут), включая один организованный перерыв.

Экзаменационные задания решаются в следующей последовательности:

- 1) нанесение в тонких линиях рамки;
- 2) компоновка заданий на листе;
- 3) решение заданий в тонких линиях в любой последовательности;
- 4) нанесение контуров изображения и размеров;
- 5) выполнение надписи.

Работа выполняется на листе ватмана форма на листе бумаги формата А3 (30x42 см), выдаваемом приемной комиссией и снабженном штампом.

На экзамене поступающему необходимо иметь чертежные принадлежности. Разрешается использовать калькулятор.

***На экзамене запрещено пользоваться любыми средствами хранения и передачи информации, в том числе фотоаппаратами и мобильными устройствами.***