

Бойченко И.А., Бекк Н.В.
Новосибирский государственный университет
архитектуры дизайна и искусств имени А.Д. Крячкова
Красный проспект, д. 38, г. Новосибирск, Россия, 630099
i.boychenko@nsuada.ru
ORCID: <https://orcid.org/0000-0002-0446-3948>

УДК 72.012

DOI: 10/37909/978-5-89170-281-3-2021-1007

ФАКТОРЫ ВЛИЯНИЯ ИЗМЕНЕНИЯ ФОРМООБРАЗОВАНИЯ И ДЕКОРА СОВЕТСКОЙ МЕБЕЛИ

Аннотация

Рассмотрена эволюция формообразования и декора мебели советского периода. Показана связь отдельных проектов с социально-экономическими, политическими и другими факторами. Рассмотрены наиболее важные исторические периоды с 1920-х до 1980-х гг. Приведены особенности отдельных проектов мебели и их взаимосвязь с политической ситуацией в стране. Обоснована актуальность исследования мебели советского периода для понимания и формирования новых возможностей проектной деятельности и переосмысления отечественного опыта проектирования.

Ключевые слова: мебель, декор, проектирование, дизайн, конструкция, история.

Boychenko I.A., Bekk N.V.
Kryachkov Novosibirsk State University
of Architecture, Design and Arts
Krasnyi Prospekt, 38, Novosibirsk, Russia, 630099
i.boychenko@nsuada.ru
ORCID: <https://orcid.org/0000-0002-0446-3948>

INFLUENCING FACTORS OF CHANGES IN THE SHAPE AND DECOR OF SOVIET FURNITURE

Abstract

The evolution of the shape and decoration of the furniture of the Soviet period is considered. The connection of individual projects with

socio-economic, political and other factors is traced. The most important historical periods from the 1920s to the 1980s are considered. The features of individual furniture projects and their relationship with the political situation in the country are revealed. The relevance of the study of furniture of the Soviet period for understanding and substantiating new possibilities of design activities and the possibility of rethinking the domestic design experience is substantiated.

Key words: furniture, decor, design, design, construction.

Введение

Мебель, как и любой другой предмет окружающей среды, требует тщательного анализа, а также изучения специфики исторических и социологических аспектов дизайна, исследования формы и особенностей внешнего вида.

Изучение особенностей проектирования отечественной мебели в советский период позволит проследить поиски новых форм и конструктивных связей, изучить развитие массового производства мебели, понять связь смены характера жилых планировок с особенностями формообразования и декора мебели. Это наглядный пример того, как политические и социальные изменения меняют в корне отечественное производство.

Для создания конкурентоспособного современного производства мебели необходимо понимать исторический опыт. Изучение проектов конструктивистов и рационалистов, которые отличаются в концептуальном, визуальном и технических вопросах, дает понимание тесной связи между социокультурными и технико-технологическими аспектами.

Выявить особенности развития дизайна предметов интерьера нашей страны – актуальная задача историков дизайна. Необходимо выявить отражение художественных стилей в проектной деятельности. Это даст понимание возможности переосмысления отечественного опыта проектирования.

Полученные результаты и их обсуждение

В процессе изучения мебели различных периодов была определена связь формообразования и декора с развитием массового производства, социально-экономическим положением, сменой жилого фонда и сменой политической ситуации в стране.

История отечественной мебели этого периода связана с поисками

новых форм, конструктивных связей, развитием массового производства и жилого фонда, сменой политического и социального векторов. Исследования посвящены изучению вопросов систематизации накопленных сведений и проведению на их основе комплексного анализа развития проектирования и производства советской мебели в 1920-е гг. с выделением нескольких групп мебельных проектов, различных по принципам и подходам к проектированию.

Политические потрясения 1917 г. очень серьезно повлияли на производство и дизайн мебели. Появились новые потребители – рабочие (пролетариат) и крестьяне, которых можно было вынести в отдельную группу потребителей в то время. В этот период проектировщики (художники) начинают формулировать задачи таким образом, чтобы решать проблемы широких, а не отдельных слоев населения. Важная часть дизайна – это не только проекты для настоящего, но и концепции будущего. Таким образом, формируется направление развития арт-индустрии в нашей стране, зарождаются основные концепции, которые ложатся в основу современного мебельного дизайна.

Мебель 1920-х гг. отличается особенностями, которые мы можем найти и в зарубежном опыте проектирования тех лет. В основе мебельных проектов лежит качественная теоретическая база, которая основывается и на зарубежном, и на отечественном опыте художественного проектирования. В начале XX в. большое внимание уделялось поискам новых решений предметно-пространственной среды жилища горожанина. Это связано еще с тем, что строительство новых жилых построек велось в условиях серьезного кризиса жилого фонда. Кризис в первую очередь был связан с экономическим состоянием страны, невозможно было выделять необходимые средства на строительство количества жилья, которое удовлетворяло бы всем требованиям потребителя. В сложившейся ситуации были приняты планировки, площади и габариты новых квартир, которые вели к значительной экономии бюджета. Это уменьшение квадратных метров, изменение планировок в пользу уменьшения габаритов.

В следующее десятилетие (1930-е гг.) в истории мебели СССР начинает доминировать классицистическая тенденция в формировании мебели. Происходит постепенный переход от концепций конструктивизма и рационализма, который наблюдался в 1920-х гг., к новым идеям формирования, принципам проектирования и организации жилого пространства. Меняется и экономическое положение

ние в стране, постепенно происходит улучшение жилищных условий, наращивание жилого фонда, также развивается массовое производство отдельных предметов быта (в том числе мебели). Новые принципы проектирования берут свое начало из критики идей авангардистов, которые транслировались в 1920-х гг.

Происходит смешение различных приемов конструктивизма с классицистическими приемами. Часто простые формы дополняются декором, заимствованным из классической мебели. Здесь важную роль играет следование традициям европейского классицизма. Постепенно идет расширение жилых пространств, это сказывается и на формообразовании и отделке мебели. Происходит сохранение четких форм, однако отдельные предметы мебели становятся больше по площади, более массивными [1].

Ярким примером сочетания принципов создания дизайн-проектов конструктивистов с мотивами ар-деко и стилем неоклассицизм является интерьер редакционного и полиграфического комбината газеты «Правда». Комбинат был построен по проекту Пантелеймона Александровича Голосова в 1934 г. (рис. 1).

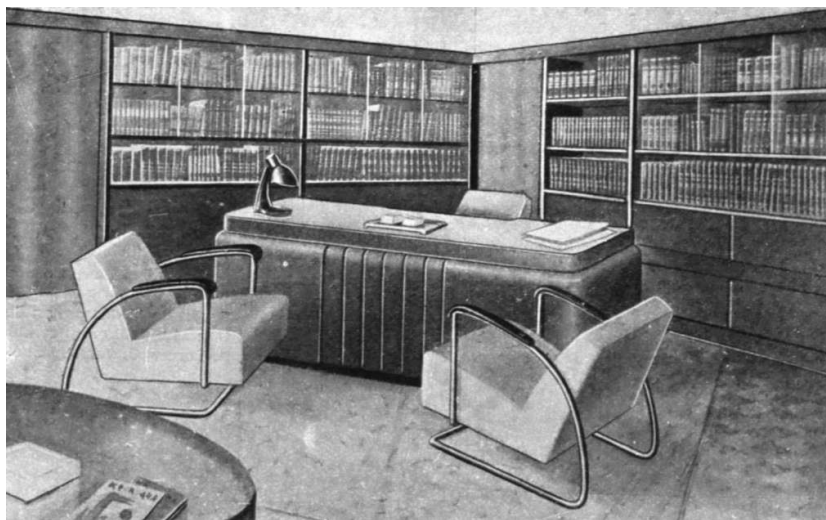


Рис. 1. Боров Н., Замский Г., Янг В. Проект интерьера кабинета главного редактора для комбината «Правда» [Липецкий И. Интерьеры комбината «Правда» // Архитектура СССР. 1934. № 7]

В это время были сформулированы требования к проектированию мебели, которые диктовали определенные принципы разработки и производства предметов: габариты, которые должны были соответствовать вещам, хранящимся в мебели, соотношение отдельных частей мебели с антропометрическими данными, габариты также соотносились с жилым пространством, планировкой квартиры, учитывалась возможность легкой транспортировки и перестановки мебели [2]. С одной стороны, сложно назвать мебель, в основу которой легли конструктивистские и рационалистические идеи, особенно легкой и компактной, с другой стороны, мебель соответствовала назначению и декор отдельных элементов конструкции не препятствовал эффективному использованию отдельных предметов (рис. 2).



Рис. 2. *Обстановка квартиры 1930-х гг.
[Музей «Дом на набережной», г. Москва ул. Серафимовича, 2]*

В послевоенные годы происходит постепенное восстановление экономики и производства страны. Курс постепенно меняется на индустриализацию промышленности, стандартизацию и унификацию всей продукции [3]. Модернизм как стилевое течение в мебели распространяется только во второй половине 1950-х гг. До этого времени происходит вторая волна советского неоклассицизма. Это проявлялось и в архитектуре, и в интерьере, и в отдельных предметах мебели. Однако существуют отдельные образцы мебели, которые невозможно отнести ни к одному из стилевых направлений того времени. Это свидетельствует о том, что постепенно зарождаются новые принципы формообразования, – данное время можно считать переходным моментом.

Сложно отнести проекты 1950-х гг. к стилю постмодернизм, однако эти проекты наглядно демонстрируют переход к новому течению, к новым принципам создания проектов и новым принципам формообразования. Один из примеров – мебель, изготовленная в Риге (рис. 3).



Рис. 3. Комплект мебели 1950-х гг. Рига, Поммердам, 2015 г.
[URL: <http://www.moscowdesignmuseum.ru/exhibitions/4147/>]

В 1960-х гг. происходит несколько важных событий в области отечественной эстетики. Дизайн постепенно становится частью государственной политики. Выходит Постановление о создании Всесоюзного научно-исследовательского института технической эстетики (ВНИИТЭ). Постепенно открываются республиканские филиалы, которые получают методические рекомендации.

Выводы

Нередко эстетическая составляющая советской мебели подвергается критике. Основные сложности возникают не в плане отдельных частей или декора, а именно взаимодействия с пространством, а также относительно отдельных комплектов.

Многие концепции определяют стремление формообразования мебели и формирования новой системы быта как противопоставле-

ние дореволюционным традициям.

Рациональное проектирование развивалось благодаря существовавшему в это время учебному заведению Вхутемас-Вхутеин. Принципы проектирования мебели в период с 1930-х до первой половины 1950-х гг. направлены на решение следующих основных задач: борьба с «утопичными» идеями авангардистов 1920-х гг.; поиск образа через анализ классических форм и принципов формопостроения; создание образцов изделий серийной продукции.

Вторая половина 1970–1980-х гг. – время увеличения габаритов тиражируемой мебели, что во многом противоречило концепциям оборудования интерьеров 1960-х гг., основанных на соответствии мебели небольшим размерам квартир; уровень эстетической ценности экспериментальных моделей и образцовых проектов в дизайне мебели был достаточно высоким, но большинство из них не внедрялось в массовое производство.

В дизайне мебели второй половины 1950–1980-х гг. изделие как продукт массового производства оказывается наименее удачным в части сочетания эстетических качеств с функционально-техническим решением по сравнению с экспериментальными разработками отдельных мастеров и даже студентов, чьи дизайн-концепции отличаются свободой мысли, смелостью конструктивных решений, но одновременно и неприспособленностью к требованиям массового производства. В этот период существует довольно широкая система проектных центров, но плановая экономика не предполагает их внедрения для государственных предприятий.

Список литературы

1. Пунин Н.Н. Рутиня и Татлин // Техническая эстетика. – 1982. – № 1. – 26 с.
2. Раппапорт А.Г. Художественные проблемы формирования предметно-пространственной среды. – М.: Гос. б-ка СССР, 1984. – 39 с.
3. О мерах по дальнейшей индустриализации, улучшению качества и снижению стоимости строительства: приказ Госстроя СССР от 14 сентября 1955 г. № 214. – М., 1955.
4. Сделано в СССР: кто и как проектировал советскую мебель // МирТесен. – URL: <http://myhistori.ru/blog/43032327637/Sdelano>

v-SSSR:-kto-i-kak-proektiroval-sovetskuyu-mebel (дата обращения: 29.03.2021).

References

1. Punin N.N. Rutina and Tatlin // Technical aesthetics. – 1982. – № 1. – 26 p.
2. Rappaport A.G. Artistic problems of the formation of a subject-spatial environment. – M.: State. library of the USSR, 1984. – 39 p. (In Russ.)
3. On measures for further industrialization: order of the State Construction Committee of the USSR dated September 14. – 1955. – № 214. – M., 1955. (In Russ.)
4. Made in the USSR: who and how designed Soviet furniture // Mir-Tesen. – URL: <http://myhistori.ru/blog/43032327637/Sdelano-v-SSSR:-kto-i-kak-proektiroval-sovetskuyu-mebel> (date accessed: 03/29/2021). (In Russ.)