

Старостенко Ю.Д.  
ystarostenko@yandex.ru

Научно-исследовательский институт теории и истории архитектуры  
и градостроительства (Филиал ФГБУ «ЦНИИП Минстроя России»),  
г. Москва, Россия

УДК: 711.01/.09«193»  
ББК: 85.113(2)

DOI: 10.37909/978-5-89170-275-2-2020-1008

## ИДЕИ «ЖИЛОГО КОМПЛЕКСА» И «ЖИЛОГО КОМБИНАТА» В СОВЕТСКОМ ГРАДОСТРОИТЕЛЬСТВЕ второй половины 1920-х гг. – начала 1930-х гг.

*Исследование выполнено за счёт средств Государственной программы Российской Федерации в рамках Плана фундаментальных научных исследований Минстроя России и РААСН.*

**Аннотация.** В статье предлагается гипотеза появления идей «жилого комплекса» и «жилого комбината», рассматривается взаимосвязь этих идей, прослеживается их влияние на советское градостроительство рубежа 1920–1930-х гг., и в частности – на выработку принципов проектирования жилых кварталов советских городов.

**Ключевые слова:** жилой комплекс; жилой комбинат; жилой квартал; дискуссия о социалистическом расселении; советское градостроительство.

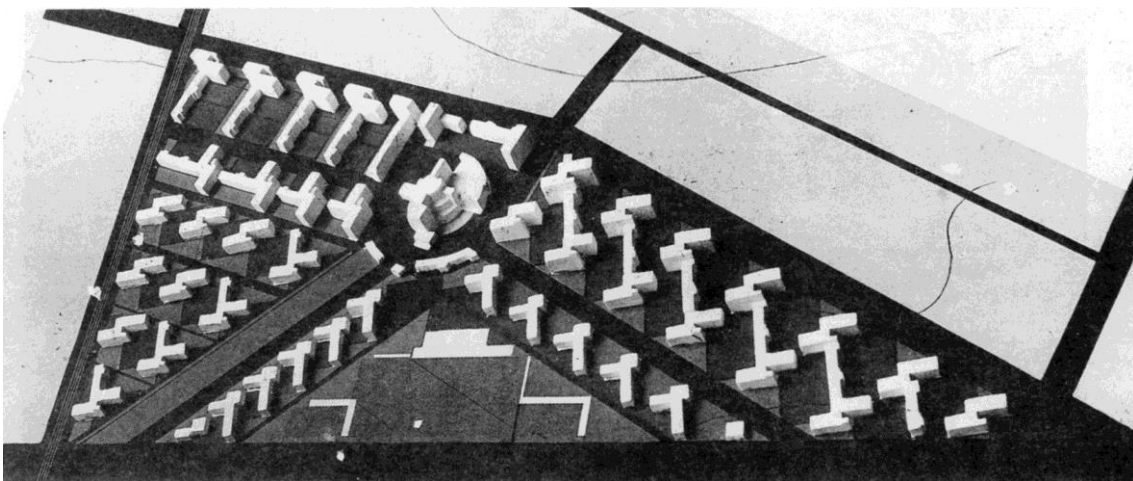
**Введение.** Понятие «жилой комбинат» неразрывно связано в отечественной историографии с архитектурно-градостроительными поисками первой пятилетки и дискуссией о социалистическом расселении рубежа 1920-х – 1930-х гг. Именно тогда этот термин появился в арсенале советских архитекторов и впоследствии еще некоторое время применялся, несмотря на критику идеи обобществления быта, с развитием которой было связано его возникновение. Примерно тогда же в профессиональной печати начинает встречаться еще один термин – «жилой комплекс», который активно используется и поныне. Его широкое употребление в настоящее время как при описании современной практики жилищного строительства, так и в текстах по истории архитектуры, представляет собой определенную сложность. Очень часто «жилыми комплексами» в исследованиях по истории советской архитектуры называют то, что в 1920-е – 1930-е гг. называли иначе. Более того, привычность термина стала причиной того, что понятийный аппарат в сфере жилой застройки этого периода практически никогда не становился объектом специального исследования. Одним из немногих исключений может служить анализ понятия «жилой массив», предпринятый А.В. Васильевой [1]. Между тем, без понимания тех метаморфоз, которые претерпели представления о жилой застройке советских городов (в том числе и на уровне их наименования), крайне сложно понять, как именно в начале 1930-х гг. квартал с объектами культурно-бытового и социального обслуживания стал базовой единицей этой застройки.

Настоящая статья не претендует на исчерпывающее решение означенной проблемы. К сожалению, до настоящего времени дошло лишь ограниченное число оригинальных текстов, что существенно сужает возможности проведения анализа. Определенную сложность составляют и различия в понимании одних и тех же понятий различными авторами, которые прослеживаются в сохранившихся текстах.

Тем не менее, выявленные материалы позволяют обозначить проблему и предложить рабочую гипотезу, которая по мере введения в научных оборот новых данных может быть скорректирована или пересмотрена.

**Идея «коммунального квартала» в дипломных проектах студентов ВХУТЕМАСа в 1926 г.** В 1926 г. одна из тем для дипломного проектирования студентов ВХУТЕМАСа звучала, как «Планировка жилого коммунального городского квартала». Именно такая формулировка зафиксирована в книге, изданной ВХУТЕМАСом [8, с. 36–37], и в статье В.А. Лаврова, приуроченной к выходу этой книги [12]. В некоторых современных изданиях, например, в каталогах Музея архитектуры [2, с. 112–113], дошедшие до настоящего времени дипломные работы студентов И.В. Ламцова и М.А. Туркуса, обозначены, как проекты «жилого комплекса в Москве». Между тем, в 1926 г. понятие «жилой комплекс» еще не встречалось на страницах периодических изданий, а предложенные в студенческих проектах решения не имели аналогов в архитектурной практике тех лет. Именно поэтому они заслуживают особого внимания.

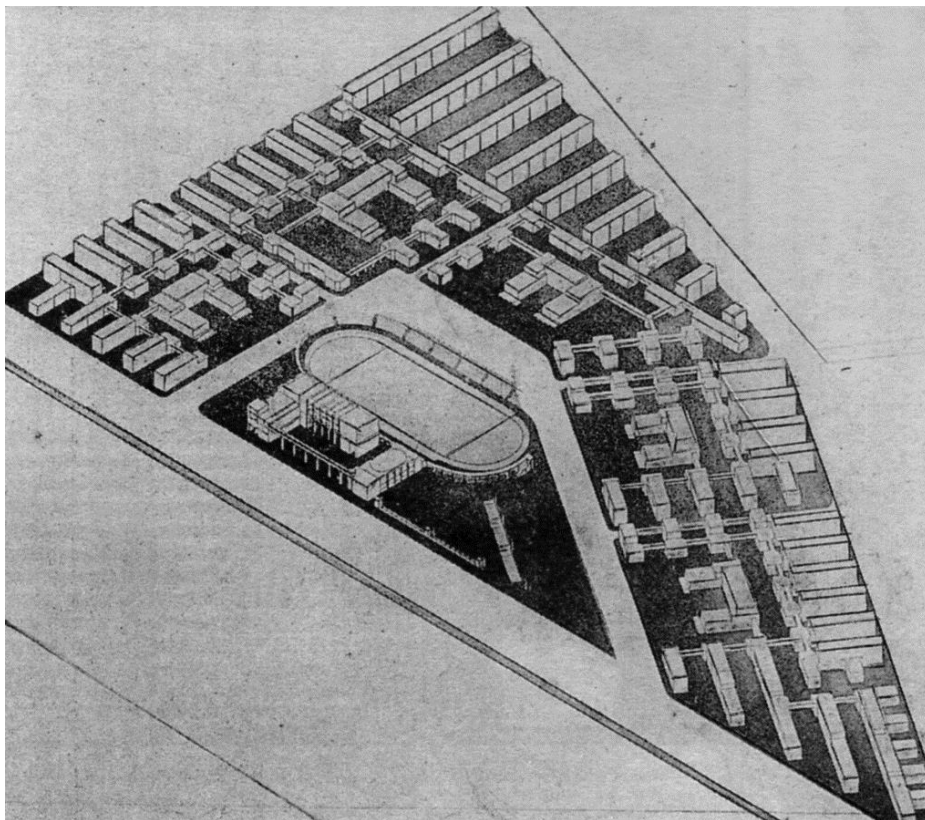
Задание на проектирование, на которое опирались дипломники, судя по всему, не сохранилось. Однако анализ графических листов позволяет сделать вывод, что, как это часто было в 1920-е гг. [6], студенческие проекты жилого коммунального квартала разрабатывались для конкретного участка на Хамовнической набережной в Москве [2, с. 112]. Более того, тот факт, что учебное проектирование велось или параллельно с проведением второго конкурса Моссовета на проект дома-коммуны, или сразу после его завершения [10; 11], позволяет предположить, что именно этот конкурс мог стать отправной точкой для идеи, положенной в основу рассматриваемых дипломных работ. В случае студенческого проектирования задача создания дома-коммуны расширялась до идеи коммунального квартала, включающего разные типы жилых зданий, здания общественного назначения и спортивную площадку.



*Рис. 1. Дипломная работа «Планировка жилого коммунального городского квартала» студента ВХУТЕМАС И.В. Ламцова. 1926 г. [7, с. 86]*

В проекте И.В. Ламцова (рис. 1) разные типы жилых корпусов были расположены между внутренними проездами квартала, причем их этажность повыша-

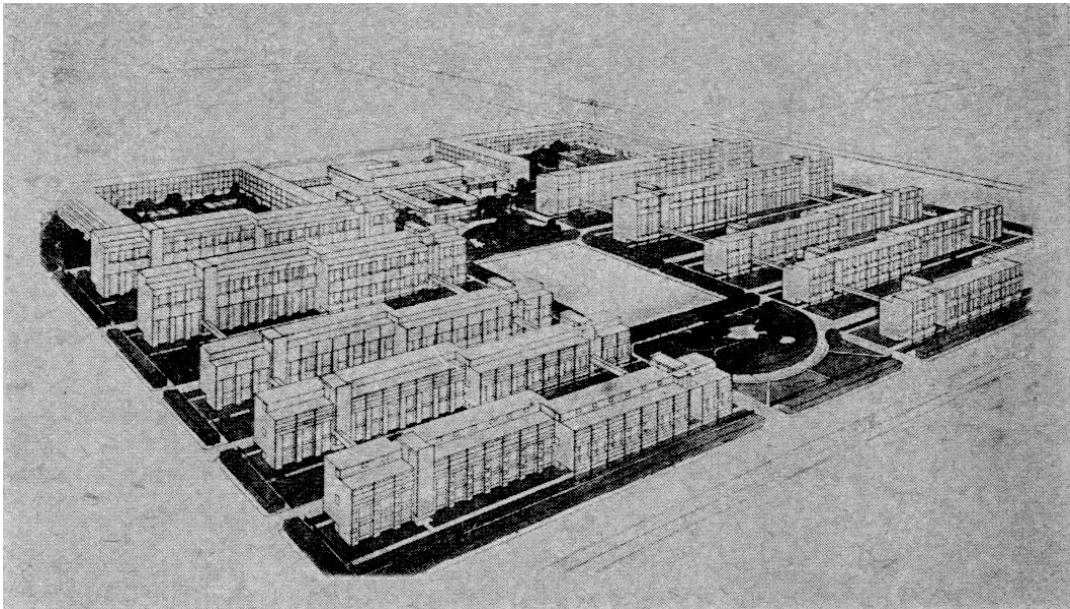
лась по мере удаления корпусов от набережной, на которую выходила спортивная площадка (или зеленая зона). Центром коммунального квартала мыслилось значительное по объему здание клуба-столовой со сложной пространственной структурой [7, с. 86; 2, с. 112–113]. Проект М.А. Туркуса (рис. 2) предполагал иное решение. Центром квартала была спортивная площадка со вспомогательными сооружениями, расположенная на том же месте, что и в проекте И.В. Ламцова. Вокруг нее компоновалось пять групп зданий. Каждая из этих групп включала небольшие п-образные общественные здания, с которыми переходами соединялись жилые корпуса разных объемов и конфигурации (одно- и двухподъездные дома в два или три этажа и протяженные корпуса в четыре этажа) [7, с. 87]. Каждая такая группа зданий, судя по всему, представляла собой большой дом-коммуну. Во всяком случае, крытые переходы между корпусами, характерные ранее только для больничного строительства, использовались некоторыми авторами на втором конкурсе Моссовета на проект дома-коммуны и могли быть воспроизведены в студенческом проектировании. Как именно М.А. Туркус и И.В. Ламцов именовали предложенные ими решения, неизвестно.



*Рис. 2. Дипломная работа «Планировка жилого коммунального городского квартала» студента ВХУТЕМАС М.А. Туркус. 1926 г. [7, с. 87]*

**От проекта «жилого комплекса» И.Н. Соболева на Первой выставке современной архитектуры (1927) к «жилым комбинатам» в конкурсных проектах новых социалистических городов (1928–1929).** Развитие идеи из проекта М.А. Туркуса можно увидеть в проекте И.Н. Соболева, разработанном в рамках

товарищеского соревнования Общества современных архитекторов (ОСА) на проект жилья нового типа для трудящихся и представленном на Первой выставке современной архитектуры в 1927 г. В отличие от других проектов, созданных членами ОСА, которые были ориентированы на поиски новых планировок и объемно-пространственных решений отдельных жилых корпусов, И.Н. Соболев не ограничился этой задачей. Разработав проект протяженного жилого корпуса с многоуровневыми жилыми ячейками, он пошел дальше и предложил «дом-коммуна нашей переходной эпохи, где еще нет абсолютной коллективизации в быту, но уже налицо все данные для быстрого перехода на таковую» [16, с. 142]. Фактически это был проект «организации целого жилого квартала со спортивными площадками, зелеными насаждениями, необходимыми для потребностей большого жилого комплекса». Жилые корпуса, ориентированные с севера на юг, размещались торцами к проездым магистралям для снижения уровня шума. Они были связаны между собой переходами, которые также соединяли их «с общественной столовой, клубом, библиотекой, магазином, детскими яслями и др.» [16, с. 142]. Общественная часть этого комплекса была устроена между жилыми корпусами и выходила на запроектированные в центре квартала стадион, сад и спортивные площадки (рис. 3).



*Рис. 3. Проект жилого комплекса, разработанный И.И. Соболевым в рамках товарищеского соревнования ОСА на проект жилья нового типа для трудящихся. 1927 г. [16, с. 143]*

Таким образом, этот проект представлял собой прямой прототип тех «типовых жилищных коммун» или «домов-коммун», которые в скором будущем станут основной планировочной единицей жилой застройки новых социалистических городов в конкурсных проектах планировки Магнитогорска, Автостроя, Кузнецка и т.д. Именно так новые жилые единицы были обозначены, например, в конкурсных программах для Магнитогорска [20, с. 196] и Автостроя [13, с. 567]. Однако некоторые участники конкурса называли эти дома-коммуны, включавшие жилые кор-

пуса, здания культурно-бытового и социального обслуживания, соединенные между собой теплыми переходами, – «жилыми комбинатами». Под этим названием этот новый тип жилья стал неотъемлемой частью дискуссии о социалистическом расселении рубежа 1920-х – 1930-х гг. и многочисленных концепций сторонников «урбанизма».

**Осмысление идей «жилого комплекса» и «жилого комбината» на рубеже 1920-х – 1930-х гг.** Одна из первых известных попыток описания идеи «жилого комплекса» была предпринята на Первой конференции ОСА в Москве в 1928 г. в докладе представителя казанской группы ОСА – архитектора Еловкина<sup>1</sup>. Рассказывая о работе казанских конструктивистов, Еловкин сообщал, что ими разработаны схемы города и жилого комплекса. Последний рассматривался как низовая единица жилого района и мог быть по характеру пространственной организации двух типов: для коллектива небольшой величины в виде одного здания, «удовлетворяющего всем элементам бытового процесса», и для коллектива большой величины в виде совокупности зданий, «отвечающих отдельным элементам бытового процесса». Во втором случае жилые здания могли быть двух типов: 1) для одиночек и малосемейных и 2) для многосемейных [17, с. 119–120].

Опубликованный в журнале «Современная архитектура» текст с изложением доклада Еловкина был, несомненно, доступен многим, как и проект И.Н. Соболева. Именно поэтому однозначно определить, как именно и чьими усилиями «жилые комплексы» в 1929 г. стали именоваться «жилыми комбинатами», крайне сложно. Более того, часто, описывая весьма схожие проекты, одни авторы использовали понятие «жилой комплекс», другие – «жилой комбинат». Это обстоятельство дает основание предположить, что отличия в наименовании не были связаны с типологическими различиями между «комплексами» и «комбинатами», а отражали, скорее, предпочтения конкретных специалистов по части использования терминологии. В этом отношении показательно, что Л.М. Сабсович, активно применявший понятие «жилой комбинат», указывал при описании «основного типа жилого дома» для соцгородов, что это «должен быть большой благоустроенный дом-коммуна, или жилой комбинат (из домов меньших размеров) на 2–3 тыс. взрослых трудящихся» [19, с. 46], что в целом соотносилось с идеями из доклада Еловкина, говорившего о «жилом комплексе». Если обратиться к проектам, которыми Л.М. Сабсович иллюстрировал эти слова, например, к проекту жилого комбината для Сталинградстроя А.А. и Л.А. Весниных, то вполне закономерная близость проекта братьев Весниных – лидеров ОСА – предложениям Н.И. Соболева и Еловкина будет более чем очевидна.

Однако в отличие от проекта И.Н. Соболева, который предлагал организацию жилого квартала путем создания комплекса связанных между собой зданий, «жилые комбинаты» в конкурсных проектах соцгородов уже не были связаны с традиционными представлениями о городском квартале. В программе проектирования рабочего поселка при Автозаводе в Нижнем Новгороде отмечалось, что «кварталы не будут представлять замкнутую единицу капиталистического типа» [13, с. 566]. Реализация этого требования и стремление найти новые принципы планировки соцгородов привели к тому, что жилые комбинаты в конкурсных проектах урбанистов начали рассматриваться как первичный элемент жилой застройки, т.е. фактически заменяли собой кварталы. Проблема заключалась в том, что этот подход, продиктованный конкурсными заданиями, никак не соотносился с

<sup>1</sup> Инициалы Еловкина установить не удалось.

действовавшим на тот момент законодательством, в котором квартал, как и прежде, выступал в качестве одного из ключевых элементов планировки города.

Застройка жилых кварталов в городах регулировалась временной инструкцией НКВД «О планировке и застройке участков, отводимых в пределах городской черты для жилищного строительства» от 23 июня 1925 г., которая содержала указания на возможность осуществления и открытой, и сплошной застройки, на необходимость минимальных разрывов для каменных надворных строений в 5 м и соблюдения плотности застройки при сооружении трех- и четырехэтажных коммунальных домов – от 10 до 30 % [9, с. 76–77]. Несмотря на бурное обсуждение судьбы старых городов и путей создания новых соцгородов в 1928–1929 гг., «Правила и нормы застройки населенных мест, проектирования и возведения зданий и сооружений», утвержденные пленумом Строительной комиссии при ЭКОСО РСФСР 12 января 1930 г., также базировались на идее квартала, как базовой планировочной единицы, хотя принципы его нормирования претерпели существенные изменения. В документе указывалось, что длина стороны квартала не должна превышать 400 м, плотность застройки – 35–40 %, средняя плотность населения предписывалась в 200–300 чел./га. «Установка на проведение в жизнь новых принципов социалистического расселения и на создание условий для коллективного обслуживания населения», которой придерживались авторы документа, отразилась в требовании, согласно которому «жилые кварталы, предназначенные для застройки по коллективному типу, необходимо планировать с учетом удовлетворения основных бытовых условий, как то: общественное питание, детские ясли и сады, детские площадки, площадки для легкого спорта, а также прачечные, души, сараи для хранения автомобилей, мотоциклов, велосипедов, лыж и т.п., станции радио и связи, клубы и читальни, центральные станции отопления, вентиляции, освещения, снабжения горячей водой, газом и т.п.» [18, с. 9].

Несмотря на то, что буквально несколько месяцев спустя, в мае 1930 г. постановлением ЦК ВКП(б) «О работе по перестройке быта» наиболее радикальные положения обобществления быта, которые лежали в основе проектов многих жилых комбинатов, были осуждены, тем же постановлением фактически подтверждалась установка на обеспечение жилой застройки предприятиями культурно-бытового и социального обслуживания. В июне 1931 г. задача обдуманного размещения такого рода предприятий в жилой застройке была акцентирована в постановлении июньского Пленума ЦК ВКП(б) 1931 г. «О московском городском хозяйстве и о развитии городского хозяйства СССР». Еще через год постановление ВЦИК и СНК РСФСР от 1 августа 1932 г. «Об устройстве населенных мест РСФСР» закрепило требование, согласно которому каждый строительный квартал должен был включать «в свою систему первичные элементы сетей обслуживания населения: столовые, ясли, детские сады, прачечные, физкультурные площадки и т.п.» [15, с. 858]. Эти постановления привели к поискам путей соединения идей «жилого комплекса» и «жилого комбината» с задачей проектирования квартала.

**Идеи «жилого комплекса» и «жилого комбината» после сворачивания дискуссии о социалистическом расселении.** Одним из самых ярких примеров синтеза идей жилого комбината с требованиями к проектированию жилого квартала была концепция В. Швагеншайдта, приехавшего в СССР в составе группы Э. Мая. По идее немецкого специалиста группа жилых домов с детским садом, яслями и столовой составляли жилой комплекс, четыре таких комплекса формировали квартал, ряд которых складывался в жилой район [3, с. 1146–1148]. И хотя

впоследствии деятельность группы Э. Мая в СССР подверглась разгромной критике, Е.В. Конышева отмечает, что идеи В. Швагеншайдта в дальнейшем активно использовались в работе советского Гипрогора и других проектных организаций [3, с. 1148].

Другим примером такого рода может служить исследование, выполненное в 1931 г. по заданию Планировочно-земельного отдела Мосгорисполкома молодыми архитекторами П.И. Гольденбергом и В.И. Долгановым под руководством В.Н. Семенова. Эти авторы фактически ставили знак равенства между жилым комбинатом и кварталом, поскольку в их трактовке жилой комбинат рассматривался, как совокупность обособленных жилых корпусов и общественных зданий, расположенный в границах одного «квартала-комбината» [5, с. 41–42]. По точному определению М.Г. Мееровича, «жилкомбинат планировочно “рассыпался” на отдельные здания, пространственно и функционально объединяемые лишь границами квартала» [4, с. 334].

На протяжении 1930-х гг. понятия «жилой комбинат» и «жилой комплекс», изредка используемые при описании проектов жилой застройки советских городов, по сути, выступали, как синонимы понятия «жилой квартал». Более того, такое представление о жилом квартале как о жилом комплексе в апреле 1933 г. даже было закреплено в инструкции Наркомата коммунального хозяйства РСФСР «О проведении гражданского (непромышленного) строительства в 1933 г.» [14, с. 338].

**Заключение.** Суммируя все выше изложенное, можно заключить, что в середине 1920-х гг. при поисках нового типа жилого дома в рамках студенческого и экспериментального проектирования возникла идея создания комплексной застройки жилого квартала с введением в жилую застройку объектов культурно-бытового и социального обслуживания, которые были призваны обеспечить реализацию концепции обобществления быта. Этот вариант застройки квартала комплексом зданий получил наименование «жилой комплекс».

Синонимом этого названия во время дискуссии о социалистическом расселении 1920-х – 1930-х гг. стало определение «жилой комбинат». Однако утвердившееся в рамках конкурсного проектирования новых социалистических городов представление о жилом комбинате, как планировочной единице, заменяющей жилой квартал, не соотносилось с действующим законодательством. Результатом шедших дискуссий стало формирование установок на проектирование жилых кварталов советского города с обязательным включением в их застройку объектов культурно-бытового и социального обслуживания.

И хотя поиски архитектурно-пространственной организации жилого квартала в соответствии с этими требованиями и с учетом новых эстетических идеалов советской архитектуры растянулись на все 1930-е гг., а понятия «жилой комплекс» и «жилой комбинат» практически вышли из употребления, именно благодаря развитию идей жилого комплекса и жилого комбината в начале 1930-х гг. сложились ключевые принципы проектирования жилых кварталов советских городов, просуществовавшие многие десятилетия.

### Список литературы

1. Васильева А.В. Жилой массив как самостоятельный вид жилой застройки первой трети XX века // *Культурное наследие России*. – 2018. – № 2. – С. 59–65.

2. ВХУТЕМАС. Мысль материальна: каталог коллекции студенческих работ ВХУТЕМАС из собрания Государственного музея архитектуры им. А.В. Щусева / составитель и научный редактор И.В. Чепкунова. – М.: Государственный музей архитектуры им. А. В. Щусева, 2011. – 192 с.

3. *Коньшиева Е.В.* Европейские архитекторы в советском градостроительном проектировании первых пятилеток // *Советское градостроительство, 1917–1941: в 2-х книгах. Книга 2* / автор концепции издания и ответственный редактор Ю. Л. Косенкова. – М.: Прогресс-традиция, 2018. – С. 1107–1157.

4. *Меерович М.Г.* От городов-садов к соцгородам: основные архитектурно-градостроительные концепции в СССР (1917 – первая половина 1930-х гг.): дисс. ... докт. архитектуры. Т. 1. – М., 2015. – 488 с.

5. *Старостенко Ю.Д.* Архитектор П.И. Гольденберг и его вклад в формирование принципов архитектурно-пространственной организации жилого квартала в СССР в 1930-е годы // *Academia. Архитектура и строительство*. – 2020. – № 3. – С. 39–47.

6. *Старостенко Ю.Д.* Вклад студентов ВХУТЕМАСа в реконструкцию Москвы // *Архитектура. Строительство. Дизайн*. – 2011. – № 4 (65). – С. 32–36.

7. *Хан-Магомедов С.О.* Высшие государственные художественно-технические мастерские. ВХУТЕМАС: в 2-х кн. Кн. 2 / С.О. Хан-Магомедов. – М.: Ладыя, 2000. – 488 с.

### Список источников

8. Архитектура. Работы Архитектурного факультета ВХУТЕМАСа, 1920–1927 / предисловие: П. Новицкий; вступительный текст: Н. Докучаев. – М.: ВХУТЕМАС, 1927. – 45 с.

9. *Васильев Н.И.* Строительное законодательство: систематизированный сборник действующих декретов, постановлений, инструкций, циркуляров и пр. / вступительная статья В. Вельмана. – Л.; М.: Государственное издательство, 1928. – 644 с.

10. *Вендеров Б.* Второй конкурс Московского Совета Р.К. и К.Д. на проект Дома-Коммуны // *Строительство Москвы*. – 1926. – № 6. – С. 1–7.

11. Второй конкурс Московского совета РК и КД на проект дома-коммуны / Моск. совет рабочих, крестьянских и красноармейских депутатов. – М.: Б.и., 1925. – 12 с.

12. *Лавров В.* Архитектура Вхутемаса (Работа Архитектурного факультета Вхутемаса 1920–1927 гг.) // *Строительство Москвы*. – 1927. – № 11. – С. 15–17.

13. *Никаноров И.* Автострой // *Строительная промышленность*. – 1930. – № 6-7. – С. 566–573.

14. О проведении гражданского (непромышленного) строительства в 1933 г. Инструкция НККХ РСФСР № 135 от 29 апреля 1933 г. // *Наше строительство*. – 1933. – № 13-14. – С. 338–347.

15. Об устройстве населенных мест РСФСР. Постановление ВЦИК и СНК РСФСР от 1 августа 1932 г. // *Наше строительство*. – 1932. – № 17-18. – С. 857–859.

16. Пастернак А.Л. Товарищеское соревнование ОСА – проект нового жилья трудящихся // *Современная архитектура*. – 1927. – № 4-5. – С. 140–143.

17. Первая конференция общества современных архитекторов в Москва // *Современная архитектура*. – 1928. – № 4. – С. 116–123.

18. Правила и нормы застройки населенных мест, проектирования и возведения зданий и сооружений. Постановление Пленума Строительной комиссии при ЭКОСО РСФСР от 12 января 1930 г. // *Наше строительство*. – 1930. – № 1-2. – С. 7–37.

19. *Сабсович Л.М.* Социалистические города / Л.М. Сабсович. – М.: Московский рабочий, 1930. – 121, [3] с.

20. Социалистический город Магнитогорск / [К.] // *Строительная промышленность*. – 1930. – № 3. – С. 195–199.